



Entocort[®]
budesonide capsule 3mg

Informatie voor gebruikers

IBD-CARE
www.ibd-care.nl

Inhoud

Introductie	3
Waar werkt Entocort®	4
Gereguleerde afgifte Entocort® capsules	5
Waar op letten voor gebruik	6
Meest voorkomende bijwerkingen	7
Dosering	8
Hoe innemen	9
Entocort® en andere geneesmiddelen	10
Veel gestelde vragen	11
Grip op uw medicatie: MedApp	13
Aantekeningen	14
Doseringskaart (afscheurbaar)	15

Beste patiënt,

Uw arts heeft u Entocort[®] capsules met gereguleerde afgifte voorgeschreven voor de ziekte van Crohn of collagene colitis.

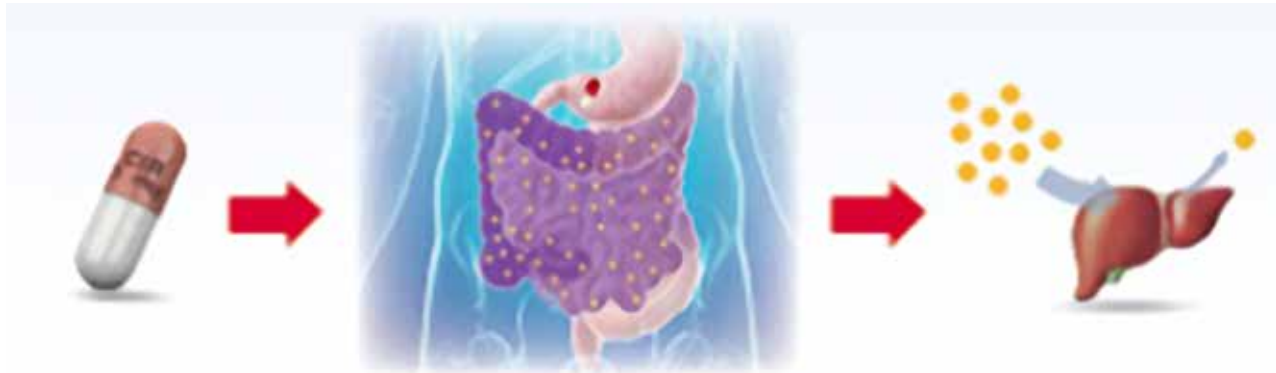
Entocort[®] capsules bevatten budesonide als werkzame stof. Budesonide is een geneesmiddel dat hoort bij een groep van geneesmiddelen die glucocorticosteroiden heten.

Na inname van de capsules komt budesonide vrij in het spijsverteringskanaal en remt de ontsteking die bij u de klachten veroorzaakt. Het remmen van de ontsteking heeft tijd nodig. U zult daarom merken dat de Entocort[®] capsules geleidelijk een effect zullen hebben op uw klachten.

In deze folder wordt uitgelegd hoe u de capsules gebruikt. Deze folder geeft ook antwoord op veel gestelde vragen over de Entocort[®] capsules. Mocht u toch nog vragen of problemen hebben neem dan contact op met uw arts, apotheker of verpleegkundige.

Wij raden u aan altijd de bijsluiter van Entocort[®] capsules aandachtig door te lezen voordat u begint met het gebruik van dit geneesmiddel.

Waar komt Entocort® vrij?



Entocort® capsule.

Illustratie van Entocort® in het spijsverteringskanaal.

De lever. De gele stippen stellen de hoeveelheid budesonide voor die de lever bereikt (100%) en laat zien hoeveel onafgebroken budesonide in het lichaam terecht komt (10%). De rest wordt door de lever afgebroken.

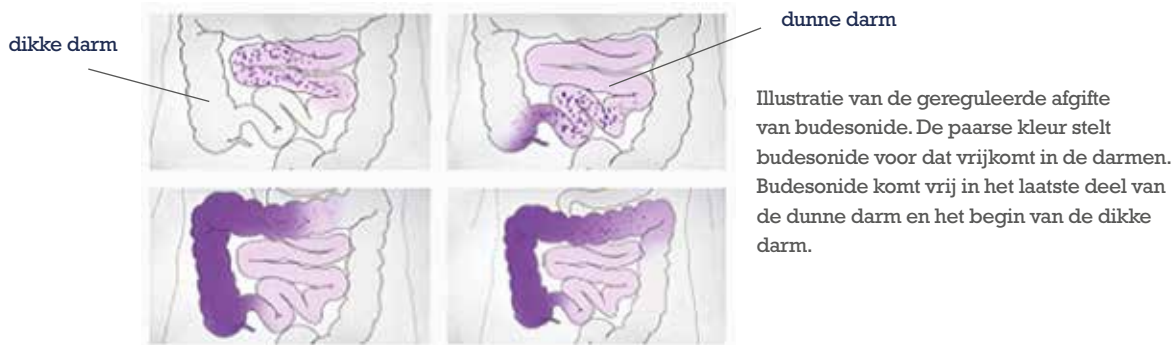
Budesonide, de werkzame stof van Entocort®, komt vrij in het laatste deel van de dunne darm en het begin van de dikke darm.

Als het effect van budesonide in de darmen is bereikt wordt 90% van de overgebleven hoeveelheid budesonide door de lever opgenomen en afgebroken. Dit vermindert de kans op bijwerkingen.

Wat zijn Entocort[®] capsules met gereguleerde afgifte?

In de Entocort[®] capsules zit budesonide. Budesonide is een geneesmiddel dat hoort bij een groep van geneesmiddelen die glucocorticosteroiden heten. Entocort[®] capsules hebben een gereguleerde afgifte zodat het geneesmiddel op de juiste plaats in het maag-darmkanaal terecht kan komen.

Na inname van de capsules komt de werkzame stof (budesonide) vrij in het laatste deel van de dunne darm en het begin van de dikke darm en remt de ontsteking die bij u de klachten veroorzaakt.



Kijk op www.ibd-care.nl voor een korte video met uitleg over de werking van de gereguleerde afgifte van Entocort[®] capsules.

Waar moet ik op letten voordat ik Entocort® capsules ga gebruiken?

Gebruik geen Entocort® capsules als:

- u allergisch bent voor een van de stoffen in dit geneesmiddel
- u last heeft van infecties door een bacterie, schimmel, gist of virus. Als u last heeft van infecties, neem dan contact op met uw behandelend arts.

Wanneer moet u extra voorzichtig zijn met Entocort® capsules en contact opnemen met uw arts voordat u begint met het gebruik van dit geneesmiddel?

- Als u iemand in uw naaste familie heeft die suikerziekte (diabetes) heeft of die voor verhoogde oogboldruk (groene staar) (glaucoom) behandeld wordt of behandeld is geweest.
- Als u ook onder behandeling bent of bent geweest voor tuberculose, hoge bloeddruk, suikerziekte, botontkalking, een maagzweer, verhoogde oogboldruk of staar.
- Neem contact op met uw arts als u last heeft van wazig zien of andere visuele stoornissen.
- Als u denkt dat u contact heeft gehad met iemand met waterpokken of mazelen.
- Als u leverproblemen heeft. Soms is aanpassen van de dosering van Entocort® capsules nodig.
- Als u een grote of kleine operatie moet ondergaan.
- Het is mogelijk dat u zich niet lekker voelt (bijvoorbeeld spier- en gewrichtspijnen) na het stoppen van de behandeling. Bij vermoeidheid, hoofdpijn, misselijkheid of braken, kunt u het beste contact opnemen met uw arts.

Het is beter als u niet te vaak en niet te veel grapefruit of grapefruitsap neemt als u Entocort® capsules gebruikt. Grapefruit of grapefruitsap zorgt ervoor dat Entocort® minder snel in uw lichaam wordt afgebroken. Hierdoor heeft u meer kans op bijwerkingen (andere sappen, zoals sinaasappelsap en appelsap hebben geen invloed).

Samenvatting meest voorkomende bijwerkingen

Vaak voorkomende bijwerkingen (bij meer dan 1 op de 100 patiënten) zijn:

- vollemaansgezicht (Cushing-achtige kenmerken)
- te weinig kalium in het bloed, in ernstige vorm te herkennen aan spierkrampen of spierzwakte en vermoeidheid (hypokaliëmie)
- gedragsverandering, zoals zenuwachtigheid, slapeloosheid, stemmingswisselingen en depressie
- snellere of onregelmatigere hartslag dan gebruikelijk (palpitaties)
- maagklachten (dyspepsie)
- spierkrampen
- menstruatiestoornissen
- huiduitslag (soms samen met jeuk)

Voor een volledig overzicht van de bijwerkingen zie de bijsluiter van Entocort® capsules.

De dosering van Entocort®

Ziekte van Crohn

Volwassenen en kinderen vanaf 8 jaar met een gewicht van minimaal 25 kg.

De gebruikelijke dosering is 9 mg per dag. U moet dan éénmaal per dag ('s morgens voor het ontbijt) 3 Entocort® capsules van 3 mg innemen. Deze behandeling duurt 8 weken.

Daarna wordt meestal de dosering verlaagd naar 6 mg per dag. U moet dan éénmaal per dag ('s morgens voor het ontbijt) 2 Entocort® capsules van 3 mg innemen.

Collagene colitis

Volwassenen

De gebruikelijke dosering is 9 mg per dag. U moet dan éénmaal per dag ('s morgens voor het ontbijt) 3 Entocort® capsules van 3 mg innemen. Deze behandeling duurt 8 weken.



Hoe lang duurt het voordat Entocort® werkzaam is?

Het remmen van de ontsteking heeft tijd nodig. U zult daarom merken dat de Entocort® capsules geleidelijk een effect zullen hebben op uw klachten. Voor alle behandelingen geldt dat normaal gesproken **na 2 tot 4 weken** het grootste effect van de behandeling wordt bereikt.

De dosering van Entocort® capsules moet langzaam worden afgebouwd.

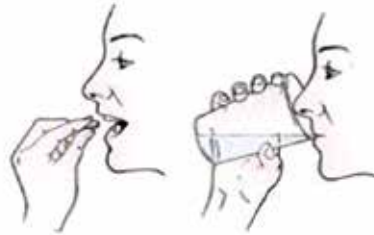
Hoe moet ik Entocort® innemen?

Neem dit geneesmiddel altijd in precies zoals uw arts u dat heeft verteld.

Gebruiksaanwijzing

U moet de capsules 's morgens voor het ontbijt innemen met een half glas water.

Entocort® capsules mogen niet stukgemaakt of fijngekauwd worden tijdens het innemen.



Wat als ik de Entocort® capsules moeilijk kan innemen?

Als u of uw kind moeite heeft om Entocort® capsules door te slikken mag u de Entocort® capsules voorzichtig openmaken. Daarna kunt u de hele inhoud mengen met appelmoes.

Let op, u mag de inhoud van de capsules niet fijnmaken of kauwen!

Entocort® en andere geneesmiddelen

Neem contact op met uw arts of apotheker als u een van de volgende geneesmiddelen gebruikt:

- Ketoconazol, itraconazol (middelen tegen schimmelinfecties)
- Medicijnen die 'HIV proteaseremmers' worden genoemd (voor behandeling HIV infecties)
- Troleandomycine (middel tegen infecties met een bepaalde bacterie)
- Carbamazepine (een anti-epilepticum)
- Cholestyramine (cholesterolverlager)
- Anticonceptie pil (tabletten om zwangerschap te voorkomen)
- Oestrogenen (vrouwelijke geslachtshormonen)
- Sommige geneesmiddelen kunnen de effecten van Entocort® capsules vergroten en het kan zijn dat uw arts u zorgvuldig wil controleren als u deze geneesmiddelen gebruikt (waaronder enkele geneesmiddelen voor HIV; ritonavir, cobicistat)

Veel gestelde vragen

Wat moet ik doen als ik vergeten ben om Entocort® in te nemen?

Als u er in de loop van de dag achter komt dat u bent vergeten uw Entocort® capsules in te nemen, kunt u deze alsnog op dat moment innemen. Neem geen dubbele dosis om een vergeten dosis in te halen.

Heeft u te veel van Entocort® ingenomen?

Wat gebeurt er dan? Als u in één keer te veel capsules tegelijk heeft ingenomen zijn er meestal geen problemen met uw gezondheid te verwachten.

Wat moet u dan doen? Waarschuw toch een arts. Probeer er achter te komen hoeveel Entocort® capsules u heeft ingenomen. Houd de verpakking van Entocort® capsules bij de hand.

Zwangerschap en borstvoeding

Bent u zwanger, denkt u zwanger te zijn, wilt u zwanger worden of geeft u borstvoeding? Neem dan contact op met uw arts of apotheker voordat u Entocort® gebruikt.

Als u het gebruik van Entocort® wilt veranderen of stoppen

Raadpleeg altijd uw arts. U moet nooit zelf de dosering veranderen of plotseling ophouden met het gebruik. Bij het stoppen van de behandeling met Entocort® capsules moet de dosering langzaam worden afgebouwd.

Veel gestelde vragen

Waarom moet ik Entocort® 's morgens (voor het ontbijt) innemen?

Wanneer u Entocort® in de ochtend inneemt heeft dit het minste effect op uw hormoonhuishouding. Het werkzame deel van Entocort® is een stof die behoort tot de groep van hormonen die glucocorticosteroiden heten. Als Entocort® verdeeld over de dag zou worden ingenomen zou dat tot een chronische verstoring van de hormoonhuishouding kunnen leiden.

Waarom moet ik Entocort® iedere dag innemen?

Als uw klachten verminderd of verdwenen zijn is het belangrijk Entocort® capsules te blijven innemen zolang als de arts aan u heeft voorgeschreven. Het geneesmiddel kan dan namelijk de ontsteking in uw darmen blijvend remmen. Als u voortijdig stopt met uw medicatie bestaat de kans dat de klachten terugkomen.

Is budesonide hetzelfde als prednison?

Budesonide en prednison behoren allebei tot de groep van corticosteroiden. Corticosteroiden worden in de geneeskunde vaak gebruikt om ontstekingsreacties in het lichaam te remmen. Echter, in tegenstelling tot prednison wordt de grootste hoeveelheid budesonide (nadat het effect in de darmen is bereikt) door de lever opgenomen en afgebroken. Dit heeft als gevolg dat budesonide minder bijwerkingen heeft dan prednison.

Kijk op www.ibd-care.nl voor meer informatie over uw medicatie en de service van IBD-Care®.

Krijg grip op uw medicijnen met MedApp

MedApp neemt uw zorg uit handen.

Het juist innemen van uw medicijnen is van levensbelang. En meerdere medicijnen en verschillende innamemomenten maken het nog ingewikkelder.

Welke pil moet ik innemen en wanneer? Waar is de bijsluiter gebleven en hoeveel medicijnen heb ik nu nog op voorraad?



Download MedApp gratis op www.medapp.nu/download of via de QR-code.

Entocort® capsules



met geregleerde afgifte

Gebruiksaanstructies



Gebruikelijke dosering

Voor acute klachten

Entocort® capsules 3 mg	Eenmaal daags 9 mg* 	 3 in 1 's morgens	Duur 8 weken	Afbouwen dosering in laatste 2-4 weken
----------------------------	--	--	------------------------	---

* Geldt ook voor kinderen vanaf 8 jaar met een gewicht van minimaal 25 kg

Dosering

Bij verlenging van de behandeling

Entocort® capsules 3 mg	Eenmaal daags 6 mg 	 2 in 1 's morgens	Afbouwen dosering in laatste 2-4 weken
----------------------------	---	--	---

HOE?



's Morgens voor het ontbijt
Capsules heel innemen met een half glas water
Capsules niet kauwen of stuk maken

Als u moeite heeft om Entocort capsules door te slikken:

Entocort capsules kunnen voorzichtig worden opengemaakt.
Daarna kan de hele inhoud gemengd worden met appelmoes.
Let op, de inhoud van de capsules niet fijnmaken of kauwen!

TIPS

- Voor alle behandelingen geldt dat uw arts de dosering aanpast aan de activiteit van uw ziekte. **Na 2 tot 4 weken** wordt meestal het grootste effect van de behandeling bereikt.
- Het is beter als u niet te vaak en niet te veel grapefruit of grapefruitsap neemt als u Entocort® capsules gebruikt. Hierdoor heeft u meer kans op bijwerkingen. Andere sappen, zoals sinaasappelsap en appelsap hebben geen invloed.
- Bewaren beneden 30°C. Na gebruik de pot zorgvuldig gesloten houden, zodat de capsules droog blijven.

Naam van het geneesmiddel: Entocort® capsules 3 mg, capsules met geregleerde afgifte. **Kwalitatieve en kwantitatieve samenstelling:** Entocort capsules 3 mg; budesonide 3 mg per capsule. **Farmaceutische vorm:** Capsule met geregleerde afgifte. Entocort capsules 3 mg zijn grijs/roze capsules, met merktaken CIR/3 mg. **Therapeutische indicaties:** Behandeling van lichte tot matige Morbus Crohn, waarbij het ileum en/of colon ascendens is aangedaan. Inductie van remissie bij patiënten met actieve collagenose colitis. **Dosering: Ziekte van Crohn/Volvassenen** De aanbevolen dosering in de actieve fase bedraagt éénmaal daags 9 mg budesonide gedurende 8 weken. Om de remissie te verlengen wordt daarna een dosering van 6 mg budesonide éénmaal daags aanbevolen. Al naar gelang de activiteit van de ziekte dient de dosering te worden aangepast; de dosering dient de laagst mogelijke te zijn. Maximaal therapeutisch effect wordt gewoonlijk bereikt na 2 tot 4 weken. De dosering ter vervanging van prednisolon bij steroid-afhankelijke patiënten is 6 mg, als eenmaal daagse dosering in de ochtend. De behandeling met prednisolon kan uitgesloepen worden als de behandeling met Entocort gestart is. Ter voorkoming van recidive na chirurgie bij patiënten met hoge ziekte activiteit, is de dosering 6 mg als eenmaal daagse dosering in de ochtend. Bij stoppen van de profylaxe dient de dosering uitgesloepen te worden. Bij patiënten met obstructieve fibrostenotische Morbus Crohn is postchirurgisch geen effect van Entocort gezien. **Kinderen met ziekte van Crohn** Kinderen, vanaf 8 jaar met een lichaamsgewicht van minimaal 25 kg: De aanbevolen dagelijkse dosering bij kinderen met milde tot matige ziekte activiteit is 9 mg, als eenmaal daagse dosering in de ochtend, gedurende 8 weken. Optimaal therapeutisch effect wordt gewoonlijk bereikt na 2 tot 4 weken. Indien de symptomen aangeven dat de ziekte gestabiliseerd is, kan de dosering gewoonlijk naar de laagst effectieve dosis getitreerd worden. **Actieve collagenose colitis/Volvassenen** De aanbevolen dosering is drie capsules eenmaal daags 's morgens (overeenkomend met een dagelijkse dosis van 9 mg budesonide) gedurende 8 weken. **Kinderen met actieve collagenose colitis** De veiligheid en effectiviteit van budesonide voor de inductie van remissie van collagenose colitis bij patiënten tot 18 jaar is niet vastgesteld. Er zijn geen gegevens beschikbaar. **Alle indicaties Ouderen** Doseran als onder 'volwassenen'. De ervaring bij ouderen met Entocort capsules is echter beperkt. **Stoppen van de behandeling** Bij het stoppen van de behandeling met Entocort capsules dient de dosering te worden uitgesloepen. **Wijze van toediening** De dosering dient 's morgens voor het ontbijt te worden ingenomen. De capsules heel innemen met water, niet kauwen. Eventueel kan de capsule wel geopend worden waarna de inhoud gemengd kan worden met een lepel appelmoes. De inhoud van de capsules mag niet gekauwd of fijngeemaakt worden. **Contra-indicaties:** Overgevoeligheid voor het werkzaam bestanddeel of voor één van hulpstoffen; Systemische of lokale bacteriële-, virale-, of schimmelinfecties. **Bijzondere waarschuwingen en voorzorgen bij gebruik:** Bij ernstige vormen van de ziekte van Crohn dient opname in een ziekenhuis en behandeling met hoge doseringen intraveneus of oraal toegediende systemische corticosteroiden te worden overwogen. Een ernstig gestoorde leverfunctie beïnvloedt, net zoals bij andere corticosteroiden, de farmacokinetiek van budesonide waardoor, als gevolg van een verminderde eliminatiesnelheid, de systemische beschikbaarheid toeneemt. Derhalve is de kans op systemische bijwerkingen verhoogd. Bijwerkingen karakteristiek voor systemische corticosteroiden kunnen optreden. Een mogelijke systemische bijwerking is glaucoom. Voorzichtigheid is geboden bij patiënten met: infecties, hypertensie, diabetes mellitus, osteoporose, ulcus ventriculi, glaucoom of cataract, een familie anamnese van diabetes mellitus of glaucoom, of elke andere aandoening waarbij glucocorticosteroiden ongewenste effecten kunnen hebben. Bij patiënten die orale glucocorticosteroiden gebruiken kunnen waterpokken en mazelen een ernstiger verloop hebben dan gebruikelijk. Bij patiënten die deze ziekten niet hebben gehad, dient zoveel mogelijk te worden vermeden dat zij met deze ziekten in aanraking komen. In geval van vermoedelijke besmetting kan behandeling met Varicella-Zoster immunoglobuline (VZIG) of intraveneus immunoglobuline (IVIg) aangewezen zijn. Indien waterpokken optreden, kan therapie met antivirale middelen geïndiceerd zijn. Corticosteroiden kunnen de hypohalasmau-hypofyse-bijnier-as verstoren bij stress. Supplementie met orale corticosteroiden wordt in die gevallen aanbevolen waarbij de patiënt onderhevig is aan fysiek belastende omstandigheden, zoals bijvoorbeeld chirurgische ingrepen of in andere stress situaties. Vervanging van corticosteroiden behandeling met hoog systemische effect door budesonide ontmaskert soms allergieën, bijvoorbeeld initieel en eczeem welke eerder onder controle waren door het systemische geneesmiddel. Tijdens de overschakeling van patiënten die orale corticosteroiden gebruiken op Entocort capsules kunnen symptomen gerelateerd aan een verminderd algeheel steroid effect optreden. Wanneer patiënten worden overgezet van een behandeling met systemische corticosteroiden met een hoger systemisch effect op Entocort capsules, is onderdrukking van de bijnierschors mogelijk. Sommige patiënten kunnen zich onwel voelen na het stoppen van de behandeling, spier- en gewrichtspijnen kunnen optreden. Wanneer, in zeldzame gevallen, symptomen zoals

vermoeidheid, hoofdpijn, misselijkheid en braken optreden, dan moet aan een onvoldoende corticosteroidenwerking worden gedacht. In deze gevallen is een tijdelijke verhoging van de dosis systemische corticosteroiden soms aangewezen. *In vivo* studies hebben aangetoond dat orale inname van ketoconazole, een CYP3A4-remmer in de lever en in de intestinale mucosa, een meervoudige toename veroorzaakt in de systemische beschikbaarheid van oraal toegediende budesonide. Gelijktijdige behandeling met ketoconazole of andere krachtige CYP3A4-remmers dient te worden vermeden. Indien dit niet mogelijk is, dient de periode tussen de behandelingen zo lang mogelijk te zijn en dient een vermindering van de budesonide dosis te worden overwogen wanneer bijwerkingen karakteristiek voor systemische glucocorticosteroiden optreden (zie SPC). Overvloedige inname van graafpuitsap (wat voornamelijk de CYP3A4-activiteit in de intestinale mucosa remt) kan de systemische beschikbaarheid van oraal toegediende budesonide vrijwel verdubbelen. Zoals bij andere geneesmiddelen die voornamelijk worden gemetaboliseerd via CYP3A4, dient regelmatig inname van graafpuitsap van gebruik te worden vermeden bij het innemen van budesonide (andere sappen zoals sinaasappelsap of appelsap remmen CYP3A4 niet) (zie SPC). Wanneer Entocort capsules chronisch in hoge doseringen wordt gebruikt, kunnen systemische corticosteroid effecten zoals hypercorticisme en onderdrukking van de bijnierschors optreden. **Inloed op de groei** Het wordt aangeraden de lengte van kinderen die langdurig behandeld worden met corticosteroiden regelmatig te controleren. Indien de groei vertraagd is, dient de therapie opnieuw te worden geëvalueerd. De voordelen van de corticosteroidtherapie en het mogelijk risico op groeivertraging moeten zorgvuldig tegen elkaar worden afgewogen. Bij kinderen zijn nog geen langdurigonderzoeken uitgevoerd met Entocort capsules. **Zwangerschap:** Gegevens over gebruik van budesonide per inhalatie tijdens een zeer groot aantal blootgestelde zwangerschappen geven geen aanwijzingen voor schadelijke effecten. Hoewel er geen gegevens zijn van uitkomsten van zwangerschappen na orale toediening, is de biologische beschikbaarheid na orale toediening laag. Toediening van budesonide bij drachtige dieren is, net zoals bij andere corticosteroiden, geassocieerd met abnormaliteiten in de foetale ontwikkeling. De relevantie van deze bevindingen voor mensen is niet bewezen. In dierproeven zijn, bij hoge biologische beschikbaarheid, corticosteroiden schadelijk gebleken (zie SPC). Zoals bij andere geneesmiddelen dienen Entocort capsules alleen te worden gebruikt tijdens de zwangerschap indien de voordelen voor de moeder opwegen tegen de risico's voor de foetus. **Borstvoeding:** Budesonide wordt in geringe hoeveelheden uitgescheiden in moedermelk. Onderhoudsbehandeling met gehalveerd budesonide (200 of 400 microgram tweemaal daags) bij astmatische vrouwen die borstvoeding geven, resulteerde in een verwaarloosbare systemische blootstelling aan budesonide bij het borstvoedende kind. In een farmacokinetiek studie was de geschatte dagelijkse dosis voor het kind 0,3% van de dagelijkse moederlijke dosis voor beide doseringen. De gemiddelde plasmaconcentratie bij kinderen werd geschat op 1/600e van de concentratie die werd waargenomen in het moederlijk plasma, wat wijst op volledige orale biologische beschikbaarheid bij het kind. Budesonide concentraties in de monsters van het plasma van het kind waren allen minder dan de detectiegrens van de bepaling. Gebaseerd op gegevens van gehalveerd budesonide en het feit dat bij therapeutische doses van budesonide, budesonide lineaire PK eigenschappen binnen de therapeutische doseringsintervallen vertoont na inhalatie en orale en rectale toediening, wordt verwacht dat de blootstelling aan de zuigeling laag is. Deze gegevens ondersteunen een voortzetting van het gebruik van budesonide, orale en rectale toediening, gedurende de periode van borstvoeding. **Bijwerkingen:** Vaak: cushingoidie kenmerken, hypokaliëmie, gedragsveranderingen zoals nervositeit, slapeloosheid en stemmingswisselingen, gezichtsvermogen wazig, palpaties, dyspepsie, huidreacties (urticaria, exantheem), spierkrampen, menstruatietoernissen. **Soms:** tremor. **Zeer zelden:** anafylactische reacties, groeivertraging. **Niet bekend:** glaucoom. Bij gebruik van Entocort capsules, vergeleken met equipotente doseringen prednisolon, is het optreden van steroid afhankelijk bijwerkingen klinisch-relevant gereduceerd (gehalveerd). Bijwerkingen karakteristiek voor orale corticosteroiden (Cushing-achtig en groeistoornissen) kunnen optreden. Deze bijwerkingen zijn afhankelijk van dosis, behandelduur, gelijktijdige en eerdere inname van corticosteroiden en individuele gevoeligheid. **Overdosering:** Meldingen van acute toxiciteit of overlijden als gevolg van overdosering van corticosteroiden zijn zeldzaam. Dus, acute overdosering met Entocort capsules, zelfs in excessieve doseringen, zal naar verwachting niet leiden tot klinische problemen. In geval van acute overdosering is geen specifiek antidotum beschikbaar. De behandeling kan bestaan uit directe maagspoeling of het opwekken van braken, gevolgd door een ondersteunende en symptomatische behandeling. **Afleveringswijze:** U.R. **Prijzen:** volgens Z-Index. **Nummer van de vergunning voor het in de handel brengen:** RVC 18765. **Houder van de vergunning voor het in de handel brengen:** Tillots Pharma GmbH, Warmbacher Str. 80, 79618 Rheinfelden, Duitsland. **Datum van herziening van de tekst:** 06/2017

IBD-CARE

www.ibd-care.nl

Kijk voor meer informatie op www.ibd-care.nl

Deze folder is met de grootst mogelijke zorg samengesteld maar vervangt niet de patiëntenbijsluiter. Lees altijd de bijsluiter van de Entocort® verpakking voordat u begint met het gebruik van Entocort®.

IBD-Care® is een merk van Lamepro B.V. Voor aanvullende informatie en contactgegevens van Lamepro ga naar www.lamepro.nl